

Lokale Inburgerings- en Integratiemonitor

editie 2016

Wervik

Inhoudstafel

Demografie

Vreemdelingen

Aantal en aandeel personen met vreemde nationaliteit in 2016	1
<i>Aantal en aandeel vreemdelingen, totaal en naar nationaliteitsgroep</i>	1
<i>Aantal en aandeel vreemdelingen met nationaliteit van een van de MOE-landen</i>	1
<i>Top 5 van nationaliteiten</i>	1
<i>Aantal en aandeel vreemdelingen, naar geslacht en leeftijd</i>	2
<i>Evolutie van aandeel vreemdelingen ten opzichte van de totale bevolking van 2001 tot 2016 (grafiek)</i>	2

Personen van buitenlandse herkomst

Aantal en aandeel personen van buitenlandse herkomst in 2015	3
<i>Aantal en aandeel personen van buitenlandse herkomst, totaal en naar herkomstsgroep</i>	3
<i>Aantal en aandeel personen van buitenlandse herkomst, naar geslacht en leeftijd</i>	3
<i>Aantal en aandeel personen van buitenlandse herkomst, naar nationaliteitshistoriek</i>	4
<i>Evolutie van aandeel personen van buitenlandse herkomst t.o.v. totale bevolking van 2009 tot 2015 (grafiek)</i>	4
<i>Aantal en aandeel personen van buitenlandse herkomst zonder personen van Nederlandse herkomst</i>	4

Migraties van vreemdelingen

Verhuisbewegingen binnen België en van en naar het buitenland van personen met vreemde nationaliteit	5
<i>Verhuisbewegingen binnen België (interne migraties), in de loop van het jaar</i>	5
<i>Verhuisbewegingen van en naar het buitenland (internationale migraties), in de loop van het jaar</i>	5
<i>Saldo van alle verhuisbewegingen, in de loop van het jaar</i>	5
<i>Evolutie van intern en extern migratiesaldo (grafiek)</i>	5

Woonwagenbewoners

Aantal woonwagengezinnen in 2003 en 2011	6
--	---

Inburgering

Instroom nieuwkomers

Aantal meerderjarige nieuwkomers en profiel in 2016	7
<i>Aantal nieuwkomers</i>	7
<i>Profiel van de nieuwkomers</i>	7
<i>Evolutie van het aantal meerderjarige nieuwkomers (grafiek)</i>	8

Aantal inburgeraars dat zich heeft aangemeld bij een onthaalbureau

Aantal meerderjarige personen dat zich in de loop van 2016 voor het eerst heeft aangemeld bij een onthaalbureau	9
---	---

Aantal inburgeraars dat een inburgeringscontract heeft getekend

Aantal meerderjarige personen dat in de loop van 2016 voor het eerst een inburgeringscontract heeft ondertekend	10
---	----

Aantal inburgeraars dat een inburgeringsattest heeft behaald

Aantal meerderjarige personen dat in de loop van 2016 een inburgeringsattest heeft behaald	11
--	----

Tewerkstelling

Werkzaamheidsgraad

Aandeel werkenden in de bevolking van 20 tot en met 64 jaar naar herkomstsgroep in 2015	12
---	----

Loontrekkenden en zelfstandigen

Aandeel loontrekkenden en zelfstandigen bij de werkende personen van 20 tot en met 64 jaar naar herkomstsgroep in 2015	14
--	----

Loontrekkenden naar sector

Aandeel loontrekkenden van 20 tot en met 64 jaar naar sector per herkomstsgroep in 2015	15
---	----

Loontrekkenden naar arbeidsregime en dagloonklasse

Aandeel loontrekkenden van 20 tot en met 64 jaar naar arbeidsregime en dagloonklasse per herkomstsgroep in 2015	17
---	----

Werkloosheidsgraad	19
Aandeel werklozen in de beroepsbevolking (=som van de werkenden en werkzoekenden) van 15 tot en met 64 jaar naar herkomstgroep in 2015	19
Lage werkintensiteit	21
Aandeel personen van 0 tot 59 jaar dat leeft in een gezin met lage werkintensiteit (in %) naar herkomstgroep	21
Niet-werkende werkzoekenden (NWWZ)	22
Aantal NWWZ naar herkomstgroep en aandeel van de herkomstgroepen in het totaal aantal NWWZ in 2015	22
Jobloze schoolverlaters	24
Aantal NWWZ in beroepsinschakelingstijd naar herkomstgroep en aandeel van de verschillende herkomstgroepen in het totaal aantal NWWZ in beroepsinschakelingstijd, in 2015	24
Onderwijs en vorming	
Deelname kleuter- en lageronderwijs	25
Aantal leerlingen in het gewoon kleuter- en lager onderwijs woonachtig in de gemeente naar thuistaal in 2014-2015	25
<i>Leerlingen in het kleuteronderwijs</i>	25
<i>Leerlingen in het lager onderwijs</i>	
Deelname secundair onderwijs	26
Aantal leerlingen in het gewoon secundair onderwijs woonachtig in de gemeente naar thuistaal in 2014-2015	26
<i>Totaal secundair onderwijs</i>	26
<i>Eerste graad</i>	26
<i>Algemeen secundair onderwijs (ASO)</i>	26
<i>Technisch secundair onderwijs (TSO)</i>	26
<i>Kunstsecundair onderwijs (KSO)</i>	27
<i>Beroepssecundair onderwijs (BSO)</i>	27
<i>Onthaalklas voor anderstalige nieuwkomers (OKAN)</i>	27
<i>Deeltijds beroepssecundair onderwijs</i>	27
Schoolse vertraging lager en secundair onderwijs	28
Aantal leerlingen in het gewoon lager en het gewoon secundair onderwijs woonachtig in de gemeente met minstens 2 jaar schoolse vertraging, naar thuistaal in 2014-2015	28
<i>Lager onderwijs</i>	28
<i>Secundair onderwijs</i>	28
Deelname volwassenonderwijs	29
Aantal cursisten in het volwassenenonderwijs woonachtig in de gemeente, naar nationaliteitsgroep in 2014-2015	29
Huisvesting	
Toegang tot sociale huisvesting	30
Aantal huurders en kandidaat-huurders naar nationaliteitsgroep in 2015	30
Welzijn en armoede	
Sociale bijstand	31
Aandeel personen dat een (equivalent) leefloon ontvangt (in %) naar herkomstgroep in 2015	31
Kansarmoede-index van Kind en Gezin	32
Geboorten in kansarme gezinnen naar herkomst van de moeder, gemiddelde van 2013, 2014 en 2015	32
Participatie	
Deelname aan verkiezingen	33
Aantal personen met vreemde nationaliteit dat zich als kiezer heeft ingeschreven bij de gemeenteraadsverkiezingen van 14 oktober 2012 en aandeel van de ingeschreven kiezers t.o.v. het aantal potentiële kiezers, naar nationaliteitsgroep	33

Voorwoord

De Vlaamse samenleving is een diverse samenleving met verschillende nationaliteiten, afkomsten, religies,... Samen met burgers van verschillende herkomst en met respect voor ieders identiteit, geloof en cultuur een gedeelde toekomst en een gedeelde samenleving opbouwen, is de uitdaging waar we voor staan. Gebaseerd op een gemeenschappelijke sokkel van waarden, fundamentele rechten en vrijheden, wil het integratie- en inburgeringsbeleid er voor zorgen dat iedereen op een zelfstandige en evenredige manier kan participeren en ook effectief participeert.

Het integratiebeleid kan pas succesvol zijn wanneer gemeentebesturen dit op lokaal niveau mee vorm geven. Het samenleven vindt immers plaats in een buurt, in een wijk, in een gemeente of stad. Lokale besturen moeten hun integratiebeleid kunnen afstemmen op de specifieke knelpunten en prioriteiten die er in hun gemeente zijn.

Daarom stelt de Vlaamse Overheid de Lokale Inburgerings- en Integratiemonitor ter beschikking. Die geeft de gemeenten een duidelijk zicht op het aantal en de positie van vreemdelingen en personen van buitenlandse herkomst op vlak van tewerkstelling, huisvesting, onderwijs, welzijn, armoede en participatie in hun gemeente. Deze lokale cijfers laten de gemeentebesturen toe om beleidskeuzes te objectiveren of bij te sturen. Het maakt van de Lokale Inburgerings- en Integratiemonitor een waardevol beleidsondersteunend instrument.

Ik wens u veel succes toe bij het uitbouwen van een lokaal en inclusief integratiebeleid en ben ervan overtuigd dat deze monitor u daarbij kan helpen.

Liesbeth Homans

Viceminister-president van de Vlaamse Regering en Vlaams minister van Binnenlands Bestuur,
Inburgering, Wonen, Gelijke Kansen en Armoedebestrijding

Inleiding

Dit is de vijfde editie van de Lokale Inburgerings- en Integratiemonitor (LIIM). Deze monitor werd op vraag van de Vlaamse minister van Inburgering ontwikkeld ter ondersteuning van het integratiebeleid van steden en gemeenten. Het gaat om een set van omgevingsindicatoren die het lokale inburgerings- en integratiegebeuren in kaart brengt om zo de lokale besturen met betrouwbare cijfergegevens te ondersteunen bij de planning en ontwikkeling van hun beleid ter zake.

De LIIM is het resultaat van een samenwerkingsprotocol tussen het Agentschap voor Binnenlands Bestuur (ABB) en de Studiedienst van de Vlaamse Regering (SVR) van het Departement Kanselarij en Bestuur. Bij de keuze van de indicatoren werd vertrokken van een voorbereidend rapport dat in 2009 werd opgesteld in opdracht van de Vlaamse minister van Inburgering. Dat rapport bevatte een uitgebreide lijst van mogelijke indicatoren voor de LIIM. SVR maakte uit deze lijst een selectie van cijferreeksen op basis van hun beschikbaarheid, bruikbaarheid en relevantie. Daarbij stond voorop dat de lokale besturen niet zelf belast zouden worden met het verzamelen van gegevens. Er wordt daarom enkel gewerkt met cijfergegevens die aangeleverd worden vanuit centrale Vlaamse of federale databanken.

Het monitorrapport dat nu voorligt, geeft vooreerst via een aantal demografische indicatoren inzicht in de omvang en de samenstelling van de groep vreemdelingen, personen van buitenlandse herkomst en nieuwkomers. Daarnaast wordt ingegaan op de maatschappelijke positie van de personen van buitenlandse herkomst op het vlak van tewerkstelling, onderwijs, huisvesting, welzijn en armoede en maatschappelijke participatie. Voor de afbakening van deze groep is de huidige nationaliteit van de persoon geen sluitend criterium. Heel wat vreemdelingen hebben namelijk in de loop der jaren de Belgische nationaliteit verworven. De kinderen van deze personen beschikken van bij hun geboorte automatisch over de Belgische nationaliteit. Ook een kind van ouders met een vreemde nationaliteit dat in België geboren wordt, kan onder bepaalde voorwaarden automatisch of na een nationaliteitsverklaring de Belgische nationaliteit verwerven. Bij de operationalisering van de groep personen van buitenlandse herkomst wordt in deze monitor daarom waar mogelijk rekening gehouden met de nationaliteitshistoriek van de persoon zelf en van diens ouders. Dat sluit aan bij de afbakening zoals bepaald in artikel 3 van het Vlaamse Integratie- en Inburgeringsdecreet van 2013. Daarin wordt de doelgroep van het integratiebeleid omschreven als de "personen die legaal en langdurig in België verblijven en die bij hun geboorte niet de Belgische nationaliteit bezaten of van wie minstens één van de ouders bij geboorte niet de Belgische nationaliteit bezat". In de praktijk is het niet bij alle indicatoren mogelijk om de doelgroep op deze manier af te bakenen. Er wordt daarom in een aantal gevallen gewerkt met een 'second best'-operationalisering die rekening houdend met wat momenteel beschikbaar is, bovenstaande operationalisering zo dicht mogelijk benadert. Het is bij de interpretatie van de cijfers dan ook noodzakelijk steeds goed de gebruikte operationalisering voor ogen te houden.

Deze monitor werd opgenomen als een thematisch project op de website van de Studiedienst van de Vlaamse Regering. Voor elke gemeente uit het Vlaamse en Brusselse Hoofdstedelijke Gewest kan op <http://regionalestatistieken.vlaanderen.be/monitor-lokale-inburgering-en-integratie> een digitaal cijferrapport afgedownload worden met daarin de gemeentelijke resultaten op de verschillende indicatoren en een vergelijking van deze resultaten met de score van het Vlaamse of Brusselse Gewest als geheel en de gemiddelde score van een groep vergelijkbare gemeenten. Er wordt daarbij gebruik gemaakt van de zogenaamde VRIND-indeling van gemeenten. Deze is gebaseerd op het Ruimtelijk Structuurplan Vlaanderen en het Strategisch Plan Ruimtelijke Economie. De 308 Vlaamse gemeenten worden daarbij ingedeeld in 9 groepen: 2 grootsteden, 19 gemeenten in de grootstedelijke rand, 13 gemeenten in de stedelijke rand rond Brussel, 11 centrumsteden, 21 structuurondersteunende steden, 20 gemeenten in de regionaal stedelijke rand, 25 kleinstedelijk provinciale gemeenten, 96 gemeenten in het overgangsgebied en 101 gemeenten op het platteland.

Naast dit kant-en-klare cijferrapport per gemeente kan u voor een aantal reeksen van de LIIM ook zelf een rapport maken met cijfers van de door u gewenste gemeenten en groepen van gemeenten. Dat kan via de applicatie 'kernindicatoren' op <http://regionalestatistieken.vlaanderen.be/monitor-lokale-inburgering-en-integratie> waar u kan doorklikken op het domein 'inburgering en integratie'.

Specifiek voor de 2 grootsteden en 11 centrumsteden zijn daarnaast dankzij de 'Stadsmonitor' een aantal extra relevante indicatoren beschikbaar. Het gaat onder meer over de diversiteit van het stadspersoneel en de houding van de inwoners tegenover diversiteit. U kan deze gegevens vinden op <http://www.stedenbeleid.vlaanderen.be>.

De metadatafiches van de in deze LIIM opgenomen cijferreeksen vindt u op <http://regionalestatistieken.vlaanderen.be/metadata-inburgering-en-integratie>. In die fiches vindt u nuttige informatie over onder meer gebruikte definities, kwaliteit van de cijfers, instanties die de cijfers hebben aangemaakt

en methodologische aandachtspunten. U vindt de link naar deze medatdatafiches ook bovenaan elke cijferreeks in deze LIIM bij 'leeswijzer'.

De gegevensverzameling voor deze editie van de LIIM werd afgesloten in februari 2017. De LIIM wordt jaarlijks geactualiseerd met de meest recente beschikbare cijfergegevens. Maar ook de indicatorenset zelf is een dynamisch gegeven. Het valt te verwachten dat in de komende jaren steeds meer cijferreeksen beschikbaar zullen komen en dat de operationalisering van de doelgroep zoals beschreven in het Vlaamse Integratie- en Inburgeringsdecreet bij steeds meer indicatoren steeds beter benaderd zal kunnen worden

Alle opmerkingen en suggesties over deze monitor kan u kwijt via jo.noppe@kb.vlaanderen.be.

Demografie

Vreemdelingen

Aantal en aandeel personen met vreemde nationaliteit (*) in 2016

Bron: ADS, bewerking SVR

Leeswijzer: <http://regionalestatistieken.vlaanderen.be/metadata-inburgering-en-integratie>

Aantal en aandeel vreemdelingen, totaal en naar nationaliteitsgroep

Totaal	Wervik		VRIND.platteland	Vlaams Gewest
	Aantal	% t.o.v. totaal aantal inwoners	% t.o.v. totaal aantal inwoners	% t.o.v. totaal aantal inwoners
	1.070	5,8	4,7	8,1

Nationaliteitsgroep	Aantal	% t.o.v. totaal aantal inwoners	% t.o.v. totaal aantal inwoners	% t.o.v. totaal aantal inwoners
Buurlanden	668	3,6	2,6	2,6
Noord- en West-EU15 (zonder buurl.)	23	0,1	0,1	0,3
Zuid-EU15	91	0,5	0,2	0,9
EU13	65	0,4	0,9	1,5
Europa niet-EU	52	0,3	0,1	0,4
Turkije	3	0,0	0,0	0,3
Maghreb	36	0,2	0,1	0,5
Andere landen	132	0,7	0,5	1,7

Aantal en aandeel vreemdelingen met nationaliteit van een van de MOE-landen

MOE-landen	Aantal	% t.o.v. totaal aantal inwoners	% t.o.v. totaal aantal inwoners	% t.o.v. totaal aantal inwoners
	120	0,6	1,1	2,1

Aantal verschillende vreemde nationaliteiten: 58

Top 5 van nationaliteiten

	Wervik	
	Aantal	% t.o.v. totaal aantal inwoners
1. Frankrijk	633	3,4
2. Portugal	62	0,3
3. Roemenië	38	0,2
4. Nederland	33	0,2
5. Rusland	32	0,2

	VRIND.platteland
	% t.o.v. totaal aantal inwoners
1. Nederland	2,3
2. Polen	0,4
3. Roemenië	0,3
4. Frankrijk	0,3
5. Duitsland	0,1

	Vlaams Gewest
	% t.o.v. totaal aantal inwoners
1. Nederland	2,1
2. Polen	0,6
3. Marokko	0,4
4. Roemenië	0,4
5. Italië	0,4

(*) Vreemde nationaliteit : huidige niet-Belgische nationaliteit

Demografie

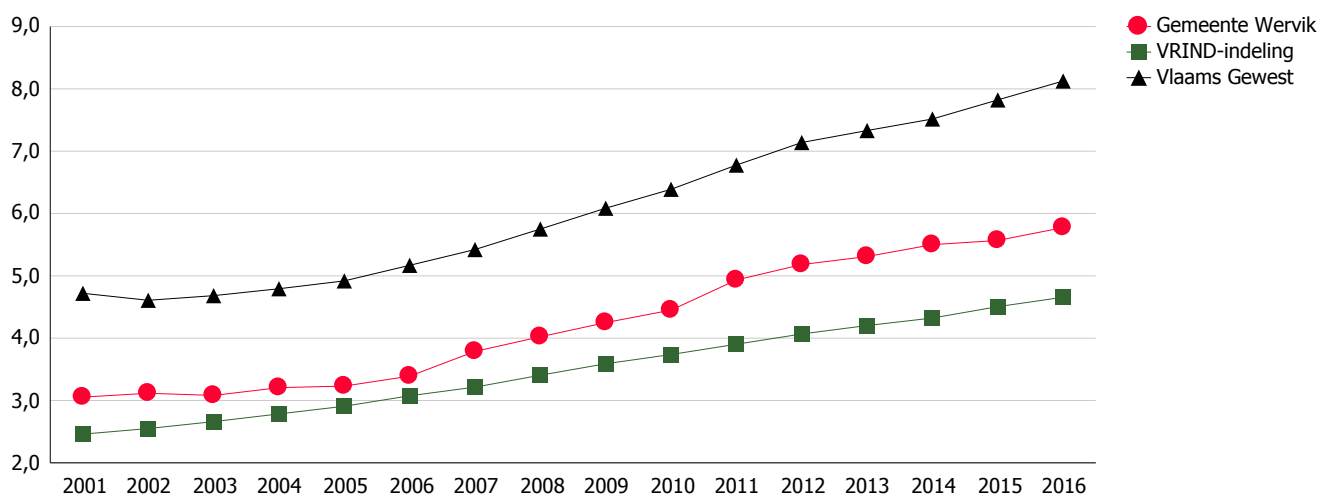
Vreemdelingen (vervolg)

Aantal en aandeel vreemdelingen, naar geslacht en leeftijd

Geslacht	Wervik		VRIND.platteland	Vlaams Gewest
	Aantal	% t.o.v. totaal aantal inwoners per geslacht	% t.o.v. totaal aantal inwoners per geslacht	% t.o.v. totaal aantal inwoners per geslacht
M	562	6,1	4,9	8,5
V	508	5,5	4,4	7,8

Leeftijd	Aantal	% t.o.v. totaal aantal inwoners per leeftijdsgroep	% t.o.v. totaal aantal inwoners per leeftijdsgroep	% t.o.v. totaal aantal inwoners per leeftijdsgroep
	0-5j	82	6,5	5,3
6-11j	83	5,9	4,7	8,3
12-17j	75	6,2	4,4	7,5
18-24j	90	5,8	4,3	8,8
25-34j	203	9,2	7,1	14,0
35-49j	261	7,5	6,2	10,9
50-64j	148	4,1	3,8	5,6
65-79j	98	3,7	3,0	3,9
80j en ouder	30	2,6	1,3	2,3

Evolutie van aandeel vreemdelingen t.o.v. de totale bevolking van 2001 tot 2016 in %



Demografie

Personen van buitenlandse herkomst

Aantal en aandeel personen van buitenlandse herkomst (*) in 2015

Bron: DWH AM&SB KSZ, bewerking SVR

Leeswijzer: <http://regionalestatistieken.vlaanderen.be/metadata-inburgering-en-integratie>

Aantal en aandeel personen van buitenlandse herkomst, totaal en naar herkomstgroep

Totaal	Wervik		VRIND.platteland	Vlaams Gewest
	Aantal	% t.o.v. totaal aantal inwoners	% t.o.v. totaal aantal inwoners	% t.o.v. totaal aantal inwoners
	3.137	17,0	10,1	19,7

Herkomstgroepen	Wervik		VRIND.platteland	Vlaams Gewest
	Aantal	% t.o.v. totaal aantal inwoners	% t.o.v. totaal aantal inwoners	% t.o.v. totaal aantal inwoners
Totaal EU-herkomst	2.464	13,4	7,1	9,0
- West en Noord-EU15	2.224	12,1	5,4	5,2
- Zuid-EU15	165	0,9	0,7	2,0
- EU13	75	0,4	1,0	1,8
Totaal niet-EU-herkomst	673	3,7	3,0	10,7
- Europa niet-EU	206	1,1	0,6	1,5
- Turkije en Maghreb	164	0,9	0,8	5,1
- Andere landen	303	1,6	1,6	4,2

Aantal en aandeel personen van buitenlandse herkomst, naar geslacht en leeftijd

Geslacht	Wervik		VRIND.platteland	Vlaams Gewest
	Aantal	% t.o.v. totaal aantal inwoners per geslacht	% t.o.v. totaal aantal inwoners per geslacht	% t.o.v. totaal aantal inwoners per geslacht
M	1.623	17,7	10,2	20,1
V	1.514	16,4	10,0	19,3

Leeftijd	Aantal	% t.o.v. totaal aantal inwoner per leeftijdsgroep	% t.o.v. totaal aantal inwoner per leeftijdsgroep	% t.o.v. totaal aantal inwoner per leeftijdsgroep
0-5 jaar	309	24,3	17,2	35,6
6-11 jaar	346	25,9	16,4	33,2
12-17 jaar	319	26,0	14,9	28,7
18-24 jaar	309	19,7	12,3	25,0
25-34 jaar	468	21,3	13,5	27,5
35-49 jaar	684	19,5	11,2	22,0
50-64 jaar	408	11,4	6,5	11,4
65-79 jaar	231	9,0	4,5	6,8
80 jaar en ouder	63	5,4	1,9	3,4

(*) Buitenlandse herkomst: huidige of eerste nationaliteit van persoon zelf is niet-Belgisch of eerste nationaliteit van vader of moeder is niet-Belgisch.

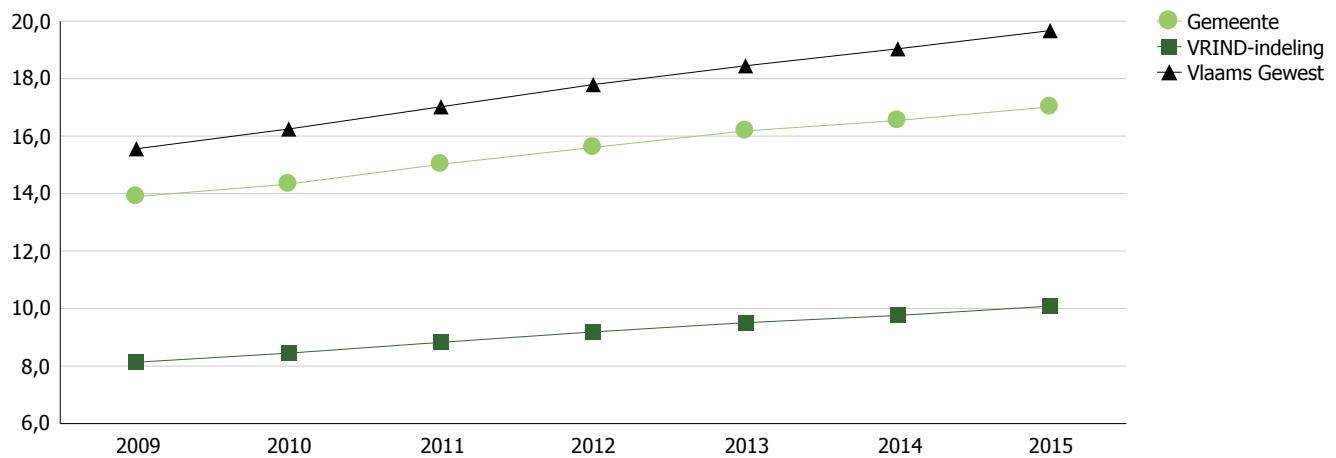
Demografie

Personen van buitenlandse herkomst (vervolg)

Aantal en aandeel personen van buitenlandse herkomst, naar nationaliteitshistoriek

Nationaliteitshistoriek	Wervik		VRIND.platteland	Vlaams Gewest
	Aantal	% t.o.v. totaal aantal inwoners	% t.o.v. totaal aantal inwoners	% t.o.v. totaal aantal inwoners
Niet-Belgen	1.048	5,7	4,6	8,0
Belgen geboren als niet-Belg	802	4,4	2,2	6,0
Belgen geboren als Belg	1.287	7,0	3,3	5,7

Evolutie van aandeel personen van buitenlandse herkomst ten opzichte van de totale bevolking van 2009 tot 2015 in %



Aantal en aandeel personen van buitenlandse herkomst zonder personen van Nederlandse herkomst in 2015 (*)

Buitenlandse herkomst zonder NL	Wervik		VRIND.platteland	Vlaams Gewest
	Aantal	% t.o.v. totaal aantal inwoners	% t.o.v. totaal aantal inwoners	% t.o.v. totaal aantal inwoners
	3.060	16,6	6,2	16,3

(*) Personen van buitenlandse herkomst volgens de definitie van artikel 1, 4° van het BVR van 26/10/2012 tot uitvoering van diverse bepalingen van het decreet van 28 april 1998 betreffende het Vlaams integratiebeleid.

Demografie

Migraties van vreemdelingen

Verhuisbewegingen binnen België en van en naar het buitenland van personen met vreemde nationaliteit (*)

Bron: ADS, bewerking SVR

Leeswijzer: <http://regionalestatistieken.vlaanderen.be/metadata-inburgering-en-integratie>

Verhuisbewegingen binnen België (interne migraties)¹, in de loop van het jaar

	Wervik												
	2003	2004	2005	2006	2007	2008	2009	2010	2011	2012	2013	2014	2015
Interne inwijking	28	29	27	45	56	56	45	88	75	101	74	75	76
Interne uitwijking	30	37	39	35	58	47	47	35	51	68	64	77	37
Saldo interne migraties	-2	-8	-12	10	-2	9	-2	53	24	33	10	-2	39

Verhuisbewegingen van en naar het buitenland (internationale migraties), in de loop van het jaar

		Wervik												
		2003	2004	2005	2006	2007	2008	2009	2010	2011	2012	2013	2014	2015
Internationale inwijking	vanuit buitenland	42	53	62	72	91	96	79	74	93	77	69	74	60
	vanuit wachtregister ²						8	16	9	11	3	21	7	5
	herinschrijving ³	3	3	3	1	1	1	10	3	6	2	4	6	5
	totaal⁵	45	56	65	73	92	105	105	86	110	82	94	87	70
Internationale uitwijking	naar buitenland	8	21	25	13	29	25	26	31	45	50	31	37	29
	naar wachtregister ⁴								4	5	12	1	1	
	ambtshalve geschrapt ³	11	11	10	7	17	8	19	8	26	16	25	31	24
	totaal⁵	19	32	35	20	46	33	45	39	75	71	68	69	54
Saldo internationale migraties		26	24	30	53	46	72	60	47	35	11	26	18	16

Saldo van alle verhuisbewegingen, in de loop van het jaar

	Wervik												
	2003	2004	2005	2006	2007	2008	2009	2010	2011	2012	2013	2014	2015
Totaal migratiesaldo	24	16	18	63	44	81	58	100	59	44	36	16	55

¹Gemeentegrensoverschrijdende in- en uitwijkingen binnen België.

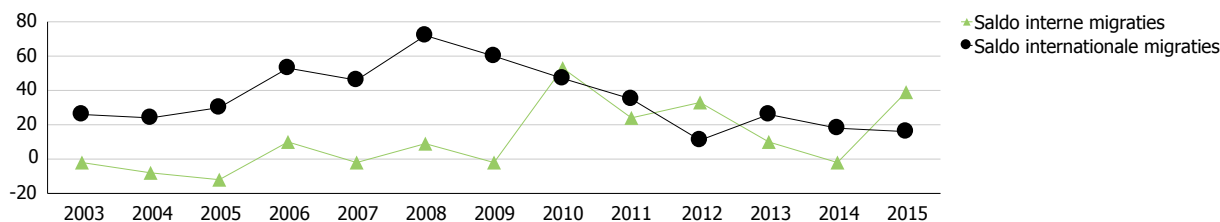
²ADS gebruikt de term "veranderd van register (binnen)". Vóór 2010 werd er geen opsplitsing gemaakt tussen "veranderd van register (binnen)" en "veranderd van register (buiten)" maar werd het saldo van beide bewegingen opgenomen als "veranderd van register" bij internationale inwijkingen.

³Vanaf 2010 wordt ambtshalve schrapping en herinschrijving enkel genoteerd als beide gebeurtenissen niet in hetzelfde kalenderjaar vallen.

⁴ADS gebruikt de term "veranderd van register (buiten)". Vóór 2010 werd er geen opsplitsing gemaakt tussen "veranderd van register (binnen)" en "veranderd van register (buiten)" maar werd het saldo van beide bewegingen opgenomen als "veranderd van register" bij internationale inwijkingen.

⁵Cijfers vóór 2010 zijn niet perfect vergelijkbaar met cijfers vanaf 2010 ten gevolge van wijzigingen in de definities (zie voetnoten 2, 3 en 4).

Evolutie van intern en extern migratiesaldo voor Wervik



(*) Vreemde nationaliteit : huidige niet-Belgische nationaliteit

Woonwagengezinnen

Aantal woonwagengezinnen (*) in 2003 en 2011

Bron: Kruispunt Migratie-Integratie

Leeswijzer: <http://regionalestatistieken.vlaanderen.be/metadata-inburgering-en-integratie>

	Wervik	Gemiddelde van VRIND.platteland	Totaal Vlaams Gewest
2003	0 tot 5	0 tot 5	774
2011	0 tot 5	0 tot 5	877

(*) Woonwagengezinnen = gezinnen die op moment van de telling daadwerkelijk in een woonwagen wonen.

Inburgering

Instroom nieuwkomers

Aantal meerderjarige nieuwkomers (*) en profiel in 2016

Bron: ABB - Kruispuntbank Inburgering

Leeswijzer: <http://regionalestatistieken.vlaanderen.be/metadata-inburgering-en-integratie>

Aantal nieuwkomers

Totaal	Wervik	Gemiddelde VRIND.platteland	Totaal Vlaams Gewest
	81	44	52.025

Profiel van de nieuwkomers

Geslacht	Wervik		Gemiddelde VRIND.platteland	Totaal Vlaams Gewest
	Aantal	% t.o.v. totaal aantal nieuwkomers	% t.o.v. totaal aantal nieuwkomers	% t.o.v. totaal aantal nieuwkomers
M	49	60,5	58,6	56,7
V	32	39,5	41,4	43,3

Leeftijd	Aantal	% t.o.v. totaal aantal nieuwkomers	% t.o.v. totaal aantal nieuwkomers	% t.o.v. totaal aantal nieuwkomers
18-34 jaar	56	69,1	63,4	66,5
35-49 jaar	15	18,5	26,8	25,5
50-64 jaar	8	9,9	7,5	6,5
65+	2	2,5	2,3	1,5

Nationaliteitsgroep	Aantal	% t.o.v. totaal aantal nieuwkomers	% t.o.v. totaal aantal nieuwkomers	% t.o.v. totaal aantal nieuwkomers
Nederlander	4	4,9	17,1	10,3
EU+ zonder NL	44	54,3	28,3	31,1
Derdelander	32	39,5	52,9	56,9
Onbepaald	1	1,2	1,7	1,6

Statuut	Aantal	% t.o.v. totaal aantal nieuwkomers	% t.o.v. totaal aantal nieuwkomers	% t.o.v. totaal aantal nieuwkomers
Arbeidsmigrant	17	21,0	25,4	23,6
Europees onderdaan waarvan reden van migratie onbekend	20	24,7	13,4	12,3
Gezinshereniger	13	16,0	17,7	21,6
Student EU+	0	0,0	0,2	3,3
Asielzoeker, erkend vluchteling, subsidiaire bescherming	7	8,6	27,7	21,7
Beschikker voldoende bestaansmiddelen EU+	21	25,9	10,2	3,8
Onbepaald	1	1,2	1,5	5,3
Overige	2	2,5	3,8	8,4

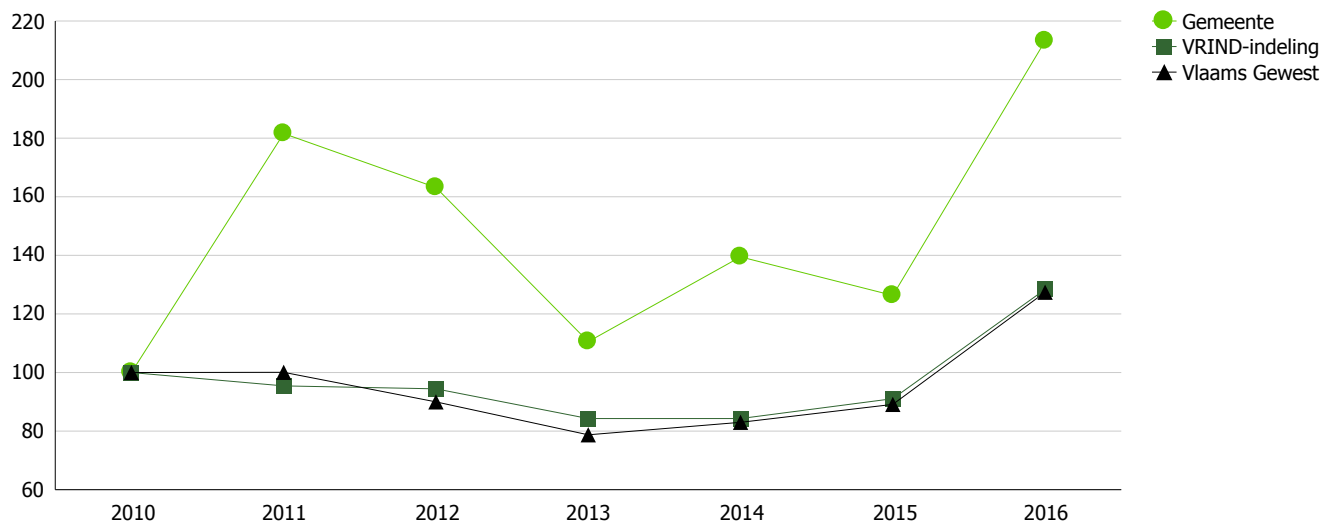
Doelgroep	Aantal	% t.o.v. totaal aantal nieuwkomers	% t.o.v. totaal aantal nieuwkomers	% t.o.v. totaal aantal nieuwkomers
Verplicht	15	18,5	15,8	20,6
Rechthebbend	66	81,5	83,4	75,2
Onbepaald	0	0,0	0,8	4,2

(*) Nieuwkomers = personen die zich recentelijk, voor het eerst en voor lange duur (meer dan 3 maanden) in Vlaanderen komen vestigen.

Inburgering

Instroom nieuwkomers (vervolg)

Evolutie van het aantal meerderjarige nieuwkomers (2010=100)



Inburgering

Aantal inburgeraars dat zich heeft aangemeld bij een onthaalbureau

Aantal meerderjarige personen dat zich in de loop van 2016 voor het eerst heeft aangemeld bij een onthaalbureau (*)

Bron: ABB - Kruispuntbank Inburgering

Leeswijzer: <http://regionalestatistieken.vlaanderen.be/metadata-inburgering-en-integratie>

Totaal	Wervik	Gemiddelde VRIND.platteland	Totaal Vlaams Gewest
	29	16	24.755

Nationaliteitsgroep	Wervik		VRIND.platteland	Vlaams Gewest
	Aantal	% t.o.v. totaal aantal aanmelders	% t.ov. totaal aantal aanmelders	% t.o.v. totaal aantal aanmelders
Nederlander	0	0,0	1,2	1,0
EU+ zonder NL	9	31,0	17,2	17,4
Derdelander	20	69,0	79,7	79,3
Onbepaald	0	0,0	1,9	2,2

Doelgroep	Aantal	% t.o.v. totaal aantal aanmelders	% t.o.v. totaal aantal aanmelders	% t.o.v. totaal aantal aanmelders
Verplicht	14	48,3	41,7	50,4
Rechthebbend	15	51,7	56,4	47,5
Onbepaald	0	0,0	1,9	2,1

(*) Niet alle nieuwkomers zijn verplicht om een inburgeringstraject te volgen. Zie leeswijzer voor meer informatie.

Inburgering

Aantal inburgeraars dat een inburgeringscontract heeft getekend

Aantal meerderjarige personen dat in de loop van 2016 voor het eerst een inburgeringscontract heeft ondertekend (*)

Bron: ABB - Kruispuntbank Inburgering

Leeswijzer: <http://regionalestatistieken.vlaanderen.be/metadatum-inburgering-en-integratie>

Totaal	Wervik	Gemiddelde VRIND.platteland	Totaal Vlaams Gewest
	23	14	21.867

Nationaliteitsgroep	Wervik		VRIND.platteland	Vlaams Gewest
	Aantal	% t.o.v. totaal aantal ondertekenaars	% t.o.v. totaal aantal ondertekenaars	% t.o.v. totaal aantal ondertekenaars
Nederlander	0	0,0	0,8	0,4
EU+ zonder NL	6	26,1	16,1	15,2
Derdelander	17	73,9	81,2	82,1
Onbepaald	0	0,0	2,0	2,3

Doelgroep	Aantal	% t.o.v. totaal aantal ondertekenaars	% t.o.v. totaal aantal ondertekenaars	% t.o.v. totaal aantal ondertekenaars
Verplicht	10	43,5	42,4	52,2
Rechthebbend	13	56,5	57,6	47,8

(*) Niet alle nieuwkomers zijn verplicht om een inburgeringstraject te volgen. Zie leeswijzer voor meer informatie.

Inburgering

Aantal inburgeraars dat een inburgeringsattest heeft behaald

Aantal meerderjarige personen dat in de loop van 2016 een inburgeringsattest heeft behaald (*)

Bron: ABB - Kruispuntbank Inburgering

Leeswijzer: <http://regionalestatistieken.vlaanderen.be/metadata-inburgering-en-integratie>

Totaal	Wervik	Gemiddelde VRIND.platteland	Totaal Vlaams Gewest
	18	7	12.424

Nationaliteitsgroep	Wervik		VRIND.platteland	Vlaams Gewest
	Aantal	% t.o.v. totaal aantal attest behaalders	% t.o.v. totaal aantal attest behaalders	% t.o.v. totaal aantal attest behaalders
Nederlander	0	0,0	0,8	0,6
EU+ zonder NL	3	16,7	29,1	23,7
Derdelander	14	77,8	67,3	72,8
Onbepaald	1	5,6	2,8	2,9

Doelgroep	Aantal	% t.o.v. totaal aantal attest behaalders	% t.o.v. totaal aantal attest behaalders	% t.o.v. totaal aantal attest behaalders
Verplicht	12	66,7	45,0	51,7
Rechthebbend	5	27,8	51,9	44,2
Onbepaald	1	5,6	3,0	4,2

(*) Niet alle nieuwkomers zijn verplicht om een inburgeringstraject te volgen. Zie leeswijzer voor meer informatie

Tewerkstelling

Werkzaamheidsgraad

Aandeel werkenden in de bevolking van 20 tot en met 64 jaar (in %) naar herkomstgroep (*) in 2015

Bron: Datawarehouse AM&SB, KSZ, bewerking SVR

Leeswijzer: <http://regionalestatistieken.vlaanderen.be/metadata-inburgering-en-integratie>

Totaal	Wervik	VRIND.platteland	Vlaams Gewest
België	75,2	76,3	74,3
Totaal EU	60,2	56,5	59,3
- West- en Noord-EU15	60,6	53,1	56,0
- Zuid-EU15	55,1	69,4	63,5
- EU13	60,4	64,2	63,0
Totaal niet-EU	48,1	53,2	50,2
- Europa niet-EU	43,8	49,5	49,5
- Turkije en Magreb	42,7	57,2	50,5
- Andere landen	53,0	52,8	50,2

Mannen	Wervik	VRIND.platteland	Vlaams Gewest
België	77,9	79,6	77,4
Totaal EU	64,7	59,6	62,1
- West- en Noord-EU15	65,5	56,0	59,0
- Zuid-EU15	57,7	71,6	65,9
- EU13	59,3	67,7	66,0
Totaal niet-EU	58,3	57,8	58,0
- Europa niet-EU	54,5	53,7	55,0
- Turkije en Magreb	58,5	62,8	62,0
- Andere landen	60,2	56,3	54,2

Vrouwen	Wervik	VRIND.platteland	Vlaams Gewest
België	72,5	72,8	71,1
Totaal EU	55,4	53,2	56,3
- West- en Noord-EU15	55,4	50,1	52,9
- Zuid-EU15	52,2	66,8	60,9
- EU13	61,5	59,9	60,1
Totaal niet-EU	37,9	49,5	42,6
- Europa niet-EU	34,6	46,5	45,0
- Turkije en Magreb	23,5	50,6	38,2
- Andere landen	45,8	50,3	46,5

(*) Op basis van huidige en eerste nationaliteit van de persoon zelf en eerste nationaliteit van de ouders.

Tewerkstelling

Werkzaamheidsgraad (vervolg)

20 tot en met 24 jaar	Wervik	VRIND.platteland	Vlaams Gewest
België	57,4	52,9	49,4
Totaal EU	52,2	45,1	41,2
- West- en Noord-EU15	53,5	44,1	39,0
- Zuid-EU15	35,3	45,8	43,4
- EU13	66,7	49,0	44,6
Totaal niet-EU	34,8	32,9	33,8
- Europa niet-EU	nb	29,3	31,8
- Turkije en Magreb	nb	40,9	39,0
- Andere landen	38,2	30,9	28,9

50 tot en met 64 jaar	Wervik	VRIND.platteland	Vlaams Gewest
België	60,2	62,8	61,7
Totaal EU	43,4	44,1	48,8
- West- en Noord-EU15	44,7	41,7	46,7
- Zuid-EU15	nb	58,4	51,2
- EU13	nb	58,0	55,0
Totaal niet-EU	38,6	46,7	39,4
- Europa niet-EU	40,0	46,7	44,5
- Turkije en Magreb	nb	41,1	29,5
- Andere landen	43,5	48,7	49,7

Tewerkstelling

Loontrekkenden en zelfstandigen

Aandeel loontrekkenden en zelfstandigen bij de werkende personen van 20 tot en met 64 jaar (in %) naar herkomstgroep (*) in 2015

Bron: Datawarehouse AM&SB, KSZ, bewerking SVR

Leeswijzer: <http://regionalestatistieken.vlaanderen.be/metadata-inburgering-en-integratie>

Loontrekkenden	Wervik	VRIND.platteland	Vlaams Gewest
België	84,0	81,1	83,6
Totaal EU	93,7	80,8	81,6
- West- en Noord-EU15	93,8	78,1	79,7
- Zuid-EU15	94,4	86,3	86,1
- EU13	90,6	86,9	81,1
Totaal niet-EU	91,4	85,0	86,5
- Europa niet-EU	92,9	87,0	88,7
- Turkije en Magreb	90,6	85,9	87,6
- Andere landen	90,9	83,9	84,5

Zelfstandigen	Wervik	VRIND.platteland	Vlaams Gewest
België	16,0	18,9	16,4
Totaal EU	6,3	19,2	18,4
- West- en Noord-EU15	6,2	21,9	20,3
- Zuid-EU15	nb	13,7	13,9
- EU13	nb	13,1	18,9
Totaal niet-EU	8,6	15,0	13,5
- Europa niet-EU	nb	13,0	11,3
- Turkije en Magreb	nb	14,1	12,4
- Andere landen	9,1	16,1	15,5

(*) Op basis van huidige en eerste nationaliteit van de persoon zelf en eerste nationaliteit van de ouders.

Tewerkstelling

Loontrekkenden naar sector

Aandeel loontrekkenden van 20 tot en met 64 jaar naar sector (in %) per herkomstgroep (*) in 2015

Bron: Datawarehouse AM&SB, KSZ, bewerking SVR

Leeswijzer: <http://regionalestatistieken.vlaanderen.be/metadata-inburgering-en-integratie>

Primaire sector	Wervik	VRIND.platteland	Vlaams Gewest
België	0,3	0,5	0,3
Totaal EU	nb	3,2	1,2
- West- en Noord-EU15	nb	1,0	0,4
- Zuid-EU15	nb	2,1	0,8
- EU13	nb	11,0	3,5
Totaal niet-EU	nb	1,4	0,8
- Europa niet-EU	nb	1,2	0,5
- Turkije en Magreb	nb	0,8	0,7
- Andere landen	nb	1,9	1,0

Secundaire sector	Wervik	VRIND.platteland	Vlaams Gewest
België	27,8	25,0	20,8
Totaal EU	32,7	26,3	20,6
- West- en Noord-EU15	31,7	25,2	19,0
- Zuid-EU15	47,1	24,2	21,3
- EU13	34,5	31,1	23,5
Totaal niet-EU	32,4	19,7	18,6
- Europa niet-EU	33,3	19,3	17,7
- Turkije en Magreb	34,5	26,7	24,4
- Andere landen	31,2	16,4	11,9

Tertiaire sector	Wervik	VRIND.platteland	Vlaams Gewest
België	33,7	36,9	40,3
Totaal EU	38,7	45,6	53,6
- West- en Noord-EU15	38,2	44,6	51,5
- Zuid-EU15	35,3	48,6	54,6
- EU13	58,6	47,1	56,9
Totaal niet-EU	37,2	51,3	54,7
- Europa niet-EU	28,2	53,3	55,6
- Turkije en Magreb	48,3	49,3	52,7
- Andere landen	37,5	51,5	56,7

(*) Op basis van huidige en eerste nationaliteit van de persoon zelf en eerste nationaliteit van de ouders.

Tewerkstelling

Loontrekkenden naar sector (vervolg)

Quartaire sector	Wervik	VRIND.platteland	Vlaams Gewest
België	38,1	37,6	38,5
Totaal EU	28,3	24,8	24,6
- West- en Noord-EU15	29,9	29,2	29,2
- Zuid-EU15	17,6	25,1	23,3
- EU13	nb	10,8	16,2
Totaal niet-EU	29,7	27,6	25,9
- Europa niet-EU	38,5	26,3	26,2
- Turkije en Magreb	17,2	23,2	22,2
- Andere landen	30,0	30,3	30,4

Tewerkstelling

Loontrekkenden naar arbeidsregime en dagloonklasse

Aandeel loontrekkenden van 20 tot en met 64 jaar naar arbeidsregime en dagloonklasse (in %) per herkomstgroep (*) in 2015

Bron: Datawarehouse AM&SB, KSZ, bewerking SVR

Leeswijzer: <http://regionalestatistieken.vlaanderen.be/metadata-inburgering-en-integratie>

Voltijds arbeidsregime	Wervik	VRIND.platteland	Vlaams Gewest
België	62,4	62,9	63,7
Totaal EU	62,7	61,5	60,8
- West- en Noord-EU15	62,5	60,6	62,2
- Zuid-EU15	68,6	64,6	63,3
- EU13	58,6	62,4	55,2
Totaal niet-EU	63,5	56,5	58,9
- Europa niet-EU	61,5	57,1	57,7
- Turkije en Magreb	58,6	63,5	61,2
- Andere landen	66,2	52,7	56,6

Deeltijds arbeidsregime	Wervik	VRIND.platteland	Vlaams Gewest
België	35,3	35,1	34,2
Totaal EU	32,2	33,0	33,6
- West- en Noord-EU15	32,6	35,3	32,9
- Zuid-EU15	27,5	30,7	31,7
- EU13	31,0	26,9	37,0
Totaal niet-EU	25,7	35,6	32,9
- Europa niet-EU	35,9	35,4	35,8
- Turkije en Magreb	17,2	28,0	30,1
- Andere landen	23,8	39,6	35,2

Speciaal arbeidsregime	Wervik	VRIND.platteland	Vlaams Gewest
België	2,3	2,0	2,1
Totaal EU	5,0	5,6	5,6
- West- en Noord-EU15	4,9	4,1	4,9
- Zuid-EU15	nb	4,7	5,0
- EU13	nb	10,7	7,9
Totaal niet-EU	10,8	7,9	8,1
- Europa niet-EU	nb	7,5	6,5
- Turkije en Magreb	24,1	8,6	8,6
- Andere landen	10,0	7,7	8,2

(*) Op basis van huidige en eerste nationaliteit van de persoon zelf en eerste nationaliteit van de ouders.

Tewerkstelling

Loontrekkenden naar arbeidsregime en dagloonklasse (vervolg)

Dagloon tussen 0 en 100 euro	Wervik	VRIND.platteland	Vlaams Gewest
België	28,3	20,8	20,0
Totaal EU	40,3	37,1	38,8
- West- en Noord-EU15	39,8	32,1	30,9
- Zuid-EU15	37,5	33,1	36,7
- EU13	59,3	55,6	57,5
Totaal niet-EU	55,2	50,2	50,0
- Europa niet-EU	62,2	54,6	55,0
- Turkije en Magreb	41,4	40,1	43,3
- Andere landen	57,1	53,6	56,0

Dagloon tussen 100 en 150 euro	Wervik	VRIND.platteland	Vlaams Gewest
België	50,8	47,8	45,0
Totaal EU	49,7	44,8	41,6
- West- en Noord-EU15	49,6	46,1	43,0
- Zuid-EU15	56,2	47,9	45,5
- EU13	40,7	38,8	34,6
Totaal niet-EU	40,6	38,8	40,1
- Europa niet-EU	35,1	35,8	35,9
- Turkije en Magreb	51,7	47,1	47,0
- Andere landen	39,0	35,7	33,6

Dagloon hoger dan 150 euro	Wervik	VRIND.platteland	Vlaams Gewest
België	21,0	31,4	35,0
Totaal EU	10,0	18,1	19,6
- West- en Noord-EU15	10,6	21,9	26,1
- Zuid-EU15	nb	19,0	17,8
- EU13	nb	5,6	7,9
Totaal niet-EU	4,2	11,0	9,9
- Europa niet-EU	nb	9,6	9,1
- Turkije en Magreb	nb	12,8	9,7
- Andere landen	nb	10,7	10,4

Tewerkstelling

Werkloosheidsgraad

Aandeel werklozen in de beroepsbevolking (=som van de werkenden en werkzoekenden) van 15 tot en met 64 jaar naar herkomstgroep (*) in 2015

Bron: Datawarehouse AM&SB, KSZ, bewerking SVR

Leeswijzer: <http://regionalestatistieken.vlaanderen.be/metadata-inburgering-en-integratie>

Totaal	Wervik	VRIND.platteland	Vlaams Gewest
België	4,2	3,3	4,0
Totaal EU	9,1	7,0	7,5
- West- en Noord-EU15	8,7	7,4	7,7
- Zuid-EU15	15,4	7,1	8,2
- EU13	nb	5,6	6,3
Totaal niet-EU	18,2	11,3	14,8
- Europa niet-EU	26,3	13,9	15,6
- Turkije en Magreb	11,1	11,9	16,4
- Andere landen	16,4	10,0	12,6

Mannen	Wervik	VRIND.platteland	Vlaams Gewest
België	4,0	2,9	3,8
Totaal EU	7,9	6,4	7,2
- West- en Noord-EU15	7,6	6,8	7,2
- Zuid-EU15	13,9	6,7	8,2
- EU13	nb	4,8	6,1
Totaal niet-EU	17,9	12,4	14,8
- Europa niet-EU	27,3	15,6	16,4
- Turkije en Magreb	nb	12,3	15,4
- Andere landen	17,2	11,3	13,5

Vrouwen	Wervik	VRIND.platteland	Vlaams Gewest
België	4,4	3,7	4,3
Totaal EU	10,5	7,7	7,8
- West- en Noord-EU15	10,2	8,0	8,2
- Zuid-EU15	17,2	7,6	8,1
- EU13	nb	6,7	6,6
Totaal niet-EU	18,8	10,1	14,8
- Europa niet-EU	25,0	12,3	14,7
- Turkije en Magreb	nb	11,4	18,2
- Andere landen	15,2	8,9	11,6

(*) Op basis van huidige en eerste nationaliteit van de persoon zelf en eerste nationaliteit van de ouders.

Tewerkstelling

Werkloosheidsgraad (vervolg)

15 tot en met 24 jaar	Wervik	VRIND.platteland	Vlaams Gewest
België	6,5	5,0	5,9
Totaal EU	13,0	7,3	8,3
- West- en Noord-EU15	12,0	7,1	8,4
- Zuid-EU15	nb	10,2	9,4
- EU13	nb	6,5	6,7
Totaal niet-EU	25,9	12,1	14,7
- Europa niet-EU	nb	16,5	16,3
- Turkije en Magreb	nb	13,6	17,1
- Andere landen	22,7	9,6	10,3

50 tot en met 64 jaar	Wervik	VRIND.platteland	Vlaams Gewest
België	4,7	4,4	5,2
Totaal EU	12,2	9,7	9,5
- West- en Noord-EU15	10,4	10,0	9,1
- Zuid-EU15	nb	7,5	11,0
- EU13	nb	8,4	9,0
Totaal niet-EU	19,0	15,2	20,6
- Europa niet-EU	nb	16,6	19,5
- Turkije en Magreb	nb	17,3	26,1
- Andere landen	nb	13,9	16,2

Tewerkstelling

Lage werkintensiteit

Aandeel personen van 0 tot 59 jaar dat leeft in een gezin met lage werkintensiteit (in %) naar herkomstgroep (*) in 2015

Bron: Datawarehouse AM&SB, KSZ, bewerking SVR

Leeswijzer: <http://regionalestatistieken.vlaanderen.be/metadata-inburgering-en-integratie>

Herkomstgroep	Wervik	VRIND.platteland	Vlaams Gewest
België	8,2	7,8	9,5
Totaal EU	23,7	24,6	22,6
- West- en Noord-EU15	23,7	28,4	26,0
- Zuid-EU15	28,0	13,1	19,0
- EU13	13,7	14,6	17,8
Totaal niet-EU	29,2	22,1	27,5
- Europa niet-EU	36,3	27,1	31,1
- Turkije en Magreb	33,1	22,7	26,9
- Andere landen	22,3	20,1	26,9

(*) Op basis van huidige en eerste nationaliteit van de persoon zelf en eerste nationaliteit van de ouders.

Tewerkstelling

Niet-werkende werkzoekenden (NWWZ)

Aantal NWWZ naar herkomstgroep (*) en aandeel van de herkomstgroepen in het totaal aantal NWWZ in 2015

Bron: VDAB, bewerking SVR

Leeswijzer: <http://regionalestatistieken.vlaanderen.be/metadata-inburgering-en-integratie>

Totaal NWWZ	Wervik		VRIND.platteland	Vlaams Gewest
	Aantal	% t.o.v. totale groep	% t.o.v. totale groep	% t.o.v. totale groep
België	449	75,8	82,4	63,7
West- en Noord-EU15	57	9,6	5,8	4,9
Zuid-EU15	11	1,9	0,9	2,5
EU13	4	0,7	2,1	3,4
Europa niet-EU	14	2,4	1,5	3,2
Turkije en Maghreb	11	1,9	2,1	11,4
Andere landen	46	7,8	5,2	10,9
Totaal	592	100	100	100

Jongere NWWZ	Wervik		VRIND.platteland	Vlaams Gewest
	Aantal	% t.o.v. totale groep	% t.o.v. totale groep	% t.o.v. totale groep
België	134	84,9	89,6	73,7
West- en Noord-EU15	7	4,4	2,8	2,7
Zuid-EU15	1	0,5	0,3	1,1
EU13	0	0,1	1,6	3,0
Europa niet-EU	0	0,3	1,3	3,2
Turkije en Magreb	1	0,4	0,9	8,7
Andere landen	15	9,4	3,4	7,5
Totaal	158	100	100	100

Oudere NWWZ	Wervik		VRIND.platteland	Vlaams Gewest
	Aantal	% t.o.v. totale groep	% t.o.v. totale groep	% t.o.v. totale groep
België	117	80,8	88,0	76,5
West- en Noord-EU15	17	11,4	6,7	5,0
Zuid-EU15	4	2,5	0,7	2,8
EU13	0	0,3	0,8	1,8
Europa niet-EU	0	0,0	0,7	2,0
Turkije en Magreb	1	0,7	0,8	6,0
Andere landen	6	4,3	2,3	6,0
Totaal	145	100	100	100

(*) Op basis van huidige en eerste nationaliteit van de persoon zelf. Met de huidige en eerste nationaliteit van de ouders wordt geen rekening gehouden.

Tewerkstelling

Niet-werkende werkzoekenden (NWWZ) (vervolg)

Laagopgeleide NWWZ	Wervik		VRIND.platteland	Vlaams Gewest
	Aantal	% t.o.v. totale groep	% t.o.v. totale groep	% t.o.v. totale groep
België	250	75,7	81,1	60,0
West- en Noord-EU15	34	10,3	5,8	4,4
Zuid-EU15	6	1,9	1,2	3,0
EU13	0	0,1	2,3	3,7
Europa niet-EU	7	2,1	1,7	3,4
Turkije en Magreb	6	2,0	2,6	14,4
Andere landen	26	7,9	5,2	11,2
Totaal	330	100	100	100

Langdurige NWWZ	Wervik		VRIND.platteland	Vlaams Gewest
	Aantal	% t.o.v. totale groep	% t.o.v. totale groep	% t.o.v. totale groep
België	201	79,1	83,1	63,7
West- en Noord-EU15	20	8,0	6,0	4,7
Zuid-EU15	4	1,4	0,8	2,4
EU13	2	0,6	1,5	2,7
Europa niet-EU	3	1,3	1,5	3,4
Turkije en Magreb	7	2,8	2,1	12,0
Andere landen	17	6,8	4,9	11,0
Totaal	254	100	100	100

Zeer langdurige NWWZ	Wervik		VRIND.platteland	Vlaams Gewest
	Aantal	% t.o.v. totale groep	% t.o.v. totale groep	% t.o.v. totale groep
België	126	81,1	85,7	67,1
West- en Noord-EU15	12	7,5	5,8	4,4
Zuid-EU15	3	1,8	0,7	2,3
EU13	1	0,9	0,9	1,9
Europa niet-EU	1	0,6	1,3	3,2
Turkije en Magreb	3	2,0	1,7	11,4
Andere landen	10	6,1	3,9	9,7
Totaal	155	99,99999994	100	100

Tewerkstelling

Jobloze schoolverlaters

Aantal NWWZ in beroepsinschakelingstijd naar herkomstgroep (*) en aandeel van de verschillende herkomstgroepen in het totaal aantal NWWZ in beroepsinschakelingstijd, in 2015

Bron: VDAB, bewerking SVR

Leeswijzer: <http://regionalestatistieken.vlaanderen.be/metadata-inburgering-en-integratie>

Herkomstgroep	Wervik		VRIND.platteland	Vlaams Gewest
	Aantal	% t.o.v. totale groep	% t.o.v. totale groep	% t.o.v. totale groep
België	150	75,8	80,4	57,4
West- en Noord-EU15	16	8,1	5,9	6,9
Zuid-EU15	0	0,0	0,9	2,7
EU13	0	0,0	2,3	3,7
Europa niet-EU	0	0,0	2,8	6,6
Turkije en Magreb	8	4,0	2,0	7,9
Andere landen	24	12,1	5,7	14,9
Totaal	198	100	100	100

(*) Op basis van huidige en eerste nationaliteit van de persoon zelf. Met de huidige en eerste nationaliteit van de ouders wordt geen rekening gehouden.

Onderwijs en vorming

Deelname kleuter- en lager onderwijs

Aantal leerlingen in het gewoon kleuter- en lager onderwijs woonachtig in de gemeente naar thuistaal in 2014-2015

Bron: Vlaamse Ministerie van Onderwijs en Vorming

Leeswijzer: <http://regionalestatistieken.vlaanderen.be/metadata-inburgering-en-integratie>

Leerlingen in het kleuteronderwijs

Thuistaal	Wervik		VRIND.platteland	Vlaams Gewest
	Aantal	% t.o.v. totaal aantal leerlingen	% t.o.v. totaal aantal leerlingen	% t.o.v. totaal aantal leerlingen
Nederlands	671	91,0	94,2	81,7
Niet Nederlands	63	8,5	5,4	17,8
Onbekend	3	0,4	0,4	0,5
Totaal	737	100	100	100

Leerlingen in het lager onderwijs

Thuistaal	Wervik		VRIND.platteland	Vlaams Gewest
	Aantal	% t.o.v. totaal aantal leerlingen	% t.o.v. totaal aantal leerlingen	% t.o.v. totaal aantal leerlingen
Nederlands	1.088	92,5	95,2	84,5
Niet Nederlands	88	7,5	4,7	15,3
Onbekend	0	0,0	0,1	0,2
Totaal	1.176	100	100	100

Onderwijs en vorming

Deelname secundair onderwijs

Aantal leerlingen in het gewoon secundair onderwijs woonachtig in de gemeente naar thuistaal in 2014-2015

Bron: Vlaamse Ministerie van Onderwijs en Vorming

Leeswijzer: <http://regionalestatistieken.vlaanderen.be/metadatum-inburgering-en-integratie>

Totaal secundair onderwijs (zonder deeltijds beroepssecundair onderwijs)

	Wervik		VRIND.platteland	Vlaams Gewest
	Aantal	% t.o.v. totaal aantal leerlingen in het secundair onderwijs	% t.o.v. totaal aantal leerlingen in het secundair onderwijs	% t.o.v. totaal aantal leerlingen in het secundair onderwijs
Nederlands	1.021	93,0	96,3	88,4
Niet Nederlands	75	6,8	3,4	11,3
Onbekend	2	0,2	0,3	0,3
Totaal	1.098	100	100	100

Eerste graad

Thuistaal	Wervik		VRIND.platteland	Vlaams Gewest
	Aantal	% t.o.v. totaal aantal leerlingen in de onderwijsvorm	% t.o.v. totaal aantal leerlingen in de onderwijsvorm	% t.o.v. totaal aantal leerlingen in de onderwijsvorm
Nederlands	340	93,2	95,5	84,1
Niet Nederlands	25	6,8	4,4	15,7
Onbekend	0	0,0	0,1	0,2
Totaal	365	100	100	100

Algemeen secundair onderwijs (ASO)

Thuistaal	Wervik		VRIND.platteland	Vlaams Gewest
	Aantal	% t.o.v. totaal aantal leerlingen in de onderwijsvorm	% t.o.v. totaal aantal leerlingen in de onderwijsvorm	% t.o.v. totaal aantal leerlingen in de onderwijsvorm
Nederlands	202	94,8	97,3	90,5
Niet Nederlands	11	5,2	2,4	9,3
Onbekend	0	0,0	0,2	0,2
Totaal	213	100	100	100

Technisch secundair onderwijs (TSO)

Thuistaal	Wervik		VRIND.platteland	Vlaams Gewest
	Aantal	% t.o.v. totaal aantal leerlingen in de onderwijsvorm	% t.o.v. totaal aantal leerlingen in de onderwijsvorm	% t.o.v. totaal aantal leerlingen in de onderwijsvorm
Nederlands	279	95,5	96,8	88,9
Niet Nederlands	12	4,1	2,7	10,8
Onbekend	1	0,3	0,5	0,3
Totaal	292	100	100	100

Onderwijs en vorming

Deelname secundair onderwijs (vervolg)

Kunstsecundair onderwijs (KSO)

Thuis taal	Wervik		VRIND.platteland	Vlaams Gewest
	Aantal	% t.o.v. totaal aantal leerlingen in de onderwijsvorm	% t.o.v. totaal aantal leerlingen in de onderwijsvorm	% t.o.v. totaal aantal leerlingen in de onderwijsvorm
Nederlands	9	100,0	96,5	92,0
Niet Nederlands	0	0,0	3,2	7,4
Onbekend	0	0,0	0,3	0,6
Totaal	9	100	100	100

Beroepssecundair onderwijs (BSO)

Thuis taal	Wervik		VRIND.platteland	Vlaams Gewest
	Aantal	% t.o.v. totaal aantal leerlingen in de onderwijsvorm	% t.o.v. totaal aantal leerlingen in de onderwijsvorm	% t.o.v. totaal aantal leerlingen in de onderwijsvorm
Nederlands	191	89,3	95,3	78,3
Niet Nederlands	22	10,3	4,2	21,2
Onbekend	1	0,5	0,6	0,5
Totaal	214	100	100	100

Onthaalklas voor anderstalige nieuwkomers (OKAN)

Thuis taal	Wervik		VRIND.platteland	Vlaams Gewest
	Aantal	% t.o.v. totaal aantal leerlingen in de onderwijsvorm	% t.o.v. totaal aantal leerlingen in de onderwijsvorm	% t.o.v. totaal aantal leerlingen in de onderwijsvorm
Nederlands	0	0,0	0,0	1,6
Niet Nederlands	5	100,0	72,0	92,6
Onbekend	0	0,0	28,0	5,8
Totaal	5	100	100	100

Deeltijds beroepssecundair onderwijs

Thuis taal	Wervik		VRIND.platteland	Vlaams Gewest
	Aantal	% t.o.v. totaal aantal leerlingen in de onderwijsvorm	% t.o.v. totaal aantal leerlingen in de onderwijsvorm	% t.o.v. totaal aantal leerlingen in de onderwijsvorm
Nederlands	22	84,6	89,9	73,9
Niet Nederlands	3	11,5	8,7	22,9
Onbekend	1	3,8	1,4	3,3
Totaal	26	100	100	100

Onderwijs en vorming

Schoolse vertraging lager en secundair onderwijs

Aantal leerlingen in het gewoon lager en het gewoon secundair onderwijs woonachtig in de gemeente met minstens 2 jaar schoolse vertraging, naar thuistaal in 2014-2015

Bron: Vlaamse Ministerie van Onderwijs en Vorming

Leeswijzer: <http://regionalestatistieken.vlaanderen.be/metadata-inburgering-en-integratie>

Lager onderwijs

Thuistaal	Wervik		VRIND.platteland	Vlaams Gewest
	Aantal leerlingen met schoolse vertraging	% t.o.v. totaal aantal leerlingen per thuistaal	% t.o.v. totaal aantal leerlingen per thuistaal	% t.o.v. totaal aantal leerlingen per thuistaal
Nederlands	6	0,6	0,4	0,5
Niet Nederlands	10	11,4	5,6	4,8

Secundair onderwijs

Thuistaal	Wervik		VRIND.platteland	Vlaams Gewest
	Aantal leerlingen met schoolse vertraging	% t.o.v. totaal aantal leerlingen per thuistaal	% t.o.v. totaal aantal leerlingen per thuistaal	% t.o.v. totaal aantal leerlingen per thuistaal
Nederlands	25	2,4	2,3	3,7
Niet Nederlands	10	13,3	17,7	18,3

Onderwijs en vorming

Deelname volwassenenonderwijs

Aantal cursisten in het volwassenenonderwijs woonachtig in de gemeente, naar nationaliteitsgroep (*) in 2014-2015

Bron: Vlaamse Ministerie van Onderwijs en Vorming

Leeswijzer: <http://regionalestatistieken.vlaanderen.be/metadata-inburgering-en-integratie>

	Wervik		VRIND.platteland	Vlaams Gewest
	Aantal	% t.o.v. totaal aantal cursisten	% t.o.v. totaal aantal cursisten	% t.o.v. totaal aantal cursisten
België	545	84,8	88,6	76,3
West- en Noord-EU15	19	3,0	1,8	2,2
Zuid-EU15	2	0,3	0,6	2,1
EU13	12	1,9	3,3	4,8
Europa niet-EU	13	2,0	0,7	1,5
Turkije en Maghreb	11	1,7	0,7	3,2
Andere landen	41	6,4	4,3	9,8
Totaal	643	100	100	100

(*) Op basis van huidige nationaliteit van de cursist.

Huisvesting

Toegang tot sociale huisvesting

Aantal huurders en kandidaat-huurders per nationaliteitsgroep (*) in 2015

Bron: VMSW

Leeswijzer: <http://regionalestatistieken.vlaanderen.be/metadata-inburgering-en-integratie>

Huurders

Nationaliteitsgroep	Wervik		VRIND.platteland	Vlaams Gewest
	Aantal	% t.o.v. totaal aantal inwoners per nationaliteitsgroep	% t.o.v. totaal aantal inwoners per nationaliteitsgroep	% t.o.v. totaal aantal inwoners per nationaliteitsgroep
België	732	4,2	1,3	2,0
EU (zonder België)	64	7,6	1,2	1,5
Niet-EU	58	26,0	6,4	7,8
Onbekend	1	-	-	-

Kandidaat-huurders

Nationaliteitsgroep	Wervik		VRIND.platteland	Vlaams Gewest
	Aantal	% t.o.v. totaal aantal inwoners per nationaliteitsgroep	% t.o.v. totaal aantal inwoners per nationaliteitsgroep	% t.o.v. totaal aantal inwoners per nationaliteitsgroep
België	166	1,0	0,8	1,2
EU (zonder België)	14	1,7	1,4	2,4
Niet-EU	30	13,5	8,8	12,4
Onbekend	4	-	-	-

(*) Op basis van de huidige nationaliteit van de huurder of kandidaat-huurder.

Welzijn en armoede

Sociale bijstand

Aandeel personen dat een (equivalent) leefloon ontvangt (in %) naar herkomstgroep (*) in 2015

Bron: Datawarehouse AM&SB, KSZ, bewerking SVR

Leeswijzer: <http://regionalestatistieken.vlaanderen.be/metadata-inburgering-en-integratie>

Herkomstgroep	Wervik	VRIND.platteland	Vlaams Gewest
België	0,1	0,1	0,2
Totaal EU	0,2	0,2	0,4
- West- en Noord-EU15	0,2	0,2	0,3
- Zuid-EU15	nb	0,4	0,3
- EU13	nb	0,3	0,7
Totaal niet-EU	1,5	1,6	2,3
- Europa niet-EU	1,9	1,9	3,4
- Turkije en Magreb	nb	0,8	1,0
- Andere landen	1,7	1,9	3,4

(*) Op basis van huidige en eerste nationaliteit van de persoon zelf en eerste nationaliteit van de ouders.

Welzijn en armoede

Kansarmoede-index van Kind en Gezin

Geboorten in kansarme gezinnen naar herkomst van de moeder, gemiddelde van 2013, 2014 en 2015 (*)

Bron: Kind en Gezin, bewerking SVR

Leeswijzer: <http://regionalestatistieken.vlaanderen.be/metadata-inburgering-en-integratie>

% geboorten in kansarme gezinnen	Wervik
	16,1

% geboorten in kansarme gezinnen	VRIND.platteland
	5,7

% geboorten in kansarme gezinnen	Vlaams Gewest
	12,1

Herkomst moeder	Wervik	VRIND.platteland	Vlaams Gewest
	<i>% t.o.v. totaal aantal kansarme geboorten</i>	<i>% t.o.v. totaal aantal kansarme geboorten</i>	<i>% t.o.v. totaal aantal kansarme geboorten</i>
België	68,6	60,1	32,6
EU	7,8	7,8	9,7
Niet-EU	23,5	28,4	54,1
Onbekend	0,0	3,8	3,6
Totaal	100	100	100

(*) Op basis van de eerste nationaliteit van de moeder.

Participatie

Deelname aan verkiezingen

Aantal personen met vreemde nationaliteit dat zich als kiezer heeft ingeschreven bij de gemeenteraadsverkiezingen van 14 oktober 2012 en aandeel van de ingeschreven kiezers ten opzichte van het aantal potentiële kiezers, naar nationaliteitsgroep (*)

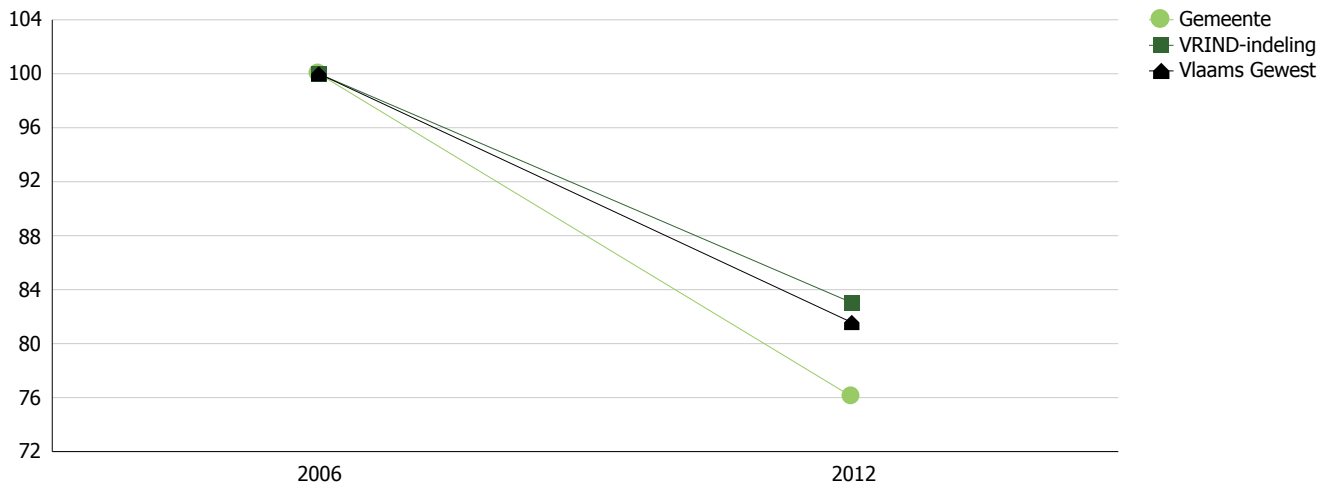
Bron: ADIB, bewerking SVR

Leeswijzer: <http://aps.vlaanderen.be/sgml/largereeksen/5757.htm>

Totaal	Wervik		Gemiddelde VRIND.platteland	Totaal Vlaams Gewest
	Aantal	% t.o.v. aantal potentiële kiezers	% t.o.v. aantal potentiële kiezers	% t.o.v. aantal potentiële kiezers
	91	13,7	16,0	13,1

Nationaliteitsgroep	Aantal	% t.o.v. aantal potentiële kiezers per nationaliteitsgroep	% t.o.v. aantal potentiële kiezers per nationaliteitsgroep	% t.o.v. aantal potentiële kiezers per nationaliteitsgroep
West- en Noord-EU15	82	15,4	19,1	16,2
Zuid-EU15	2	4,1	15,5	17,6
EU12	1	2,7	3,4	4,0
Europa niet-EU	3	21,4	8,1	7,6
Turkije en Magreb	0	0,0	12,3	10,0
Andere landen	3	11,1	11,1	11,1

Evolutie van % totaal aantal ingeschreven kiezers t.o.v. totaal aantal potentiële kiezers (2006=100)



(*) Op basis van de huidige nationaliteit van de kiezer.

VRIND-indeling

VRIND.platteland	Aalter
	Alken
	Alveringem
	Anzegem
	Ardooie
	Assenede
	Avelgem
	Baarle-Hertog
	Beernem
	Bekkevoort
	Bertem
	Bever
	Bocholt
	Borgloon
	Boutersem
	Brakel
	Brecht
	De Haan
	Dentergem
	Essen
	Galmaarden
	Gavere
	Geetbets
	Gingelom
	Gistel
	Glabbeek
	Gooik
	Heers
	Herne
	Herstappe
	Herzele
	Heuvelland
	Hoegaarden
	Holsbeek
	Hooglede
	Horebeke
	Houthulst
	Huldenberg
	Ichtegem
	Kaprijke
	Kinrooi
Kluisbergen	
Knesselare	
Koekelare	
Kortemark	
Kortenaken	
Kortesseem	
Kruishoutem	
Laarne	

VRIND-indeling

VRIND.platteland	Landen
	Langemark-Poelkapelle
	Ledegeem
	Lendelede
	Lichtervelde
	Lierde
	Linters
	Lo-reninge
	Lochristi
	Maarkedal
	Maldegem
	Meerhout
	Merchtem
	Merksplas
	Mesen
	Meulebeke
	Moerbeke
	Moorslede
	Nazareth
	Nevele
	Nieuwerkerken
	Nieuwpoort
	Oosterzele
	Oostrozebeke
	Oudenburg
	Peer
	Pepingen
	Pittem
	Ravels
	Riemst
	Rijkevorsel
	Ruiselede
	Sint-Gillis-Waas
	Sint-Laureins
	Sint-Lievens-Houtem
	Spiere-Helkijn
	Staden
	Vleteren
	Voeren
	Waarschoot
	Wachtebeke
	Wervik
	Wingene
Wortegem-Petegem	
Wuustwezel	
Zingem	
Zomergem	
Zonnebeke	
Zoutleeuw	

VRIND-indeling

VRIND.platteland	Zuienkerke
	Zulte
	Zwalm

